

Plean Forbartha Contae na Gaillimhe 2022~2028

PÁIPÉAR
SAINCHEISTEANNA

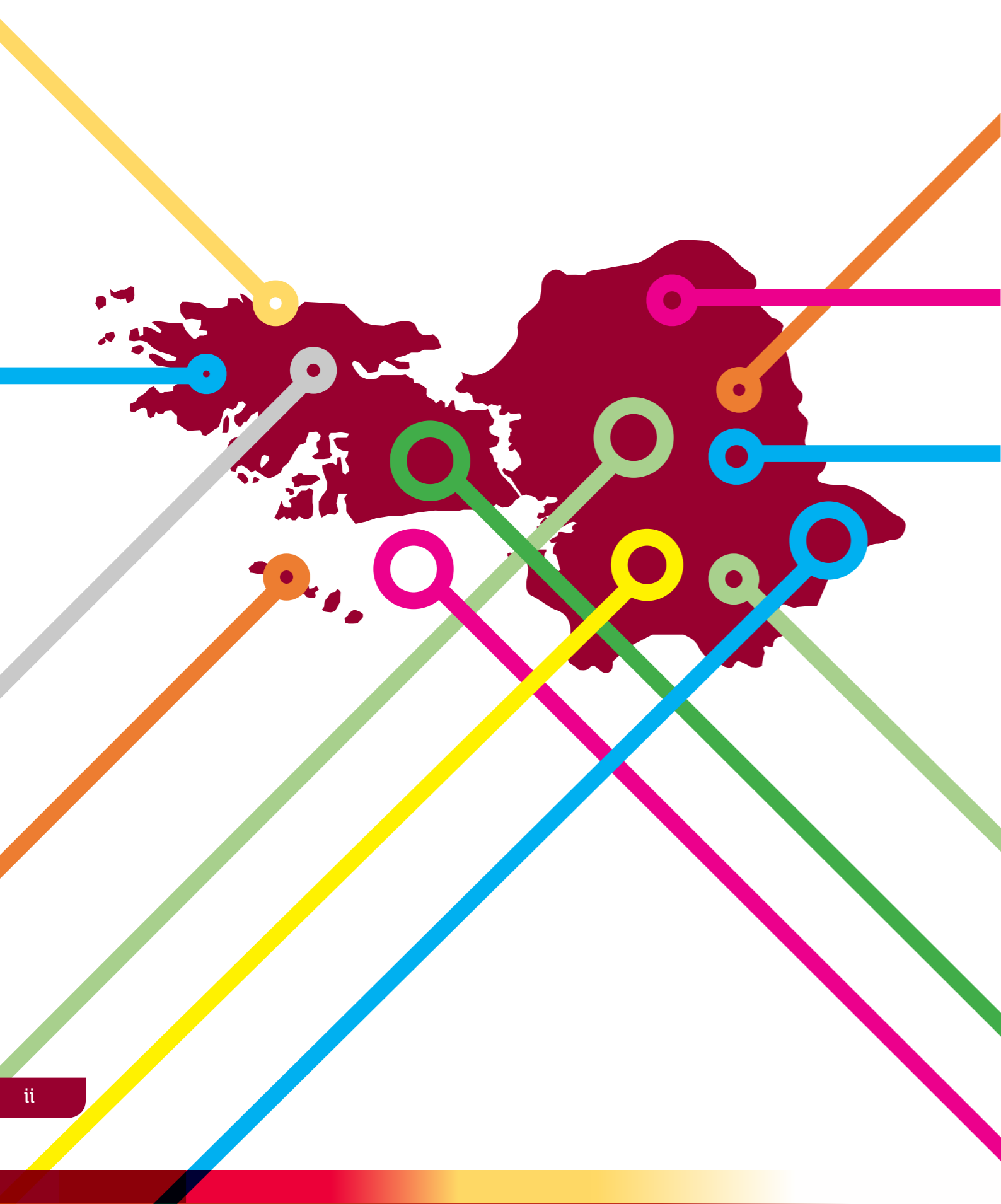


Comhairle Chontae na Gaillimhe
Galway County Council



Clár na nÁbhar

Brollach	1
Aighneacht a Chur Isteach	3
Cad is Plean Forbartha Contae ann?	5
Comhthéacs an Phlean	7
Croí-Straitéis agus Tithíocht	9
Maireachtáil i Limistéar Uirbeach agus an Chomhforbairt Áite	12
An Tuath agus Comhforbairt na Tuaithe	14
Forbairt Gheilleagrach, agus Forbairt na Fiontraíochta, na Turasóireachta agus an Mhiondíola	16
Bonneagar agus Iompar	19
Cúrsaí Comhshaoil, Fuinneamh In-athnuaite agus Cumarsáid	21
Oidhreacht Ailtireachta agus Seandálaíochta	23
Forbairt Shóisialta, Forbairt Pobail agus Forbairt Chultúrtha	25
Gaeltacht na Gaillimhe	27
An Oidhreacht Nádúrtha, an Tírdhreach agus Bonneagar Glas	29
Talmhaíocht, Iascaireacht, an Tionscal Mara agus Foraoiseacht	31





Brollach

Beidh Comhairle Chontae na Gaillimhe ag tosú ag ullmhú an Phlean Forbartha Contae 2022-2028 an 18 Meitheamh 2020. Ní mór an Plean sin a bheith tugtha chun críche laistigh de dhá bhliain, faoi Bhealtaine na bliana 2022. Tháinig an Straitéis Réigiúnach Spáis agus Eacnamaíoch (SRSE) i bhfeidhm an 24 Eanáir 2020. Ullmhaíodh sraith físeán gearr agus foilseofar iad ar na meáin shóisialta agus ar ár suíomh gréasáin chun rannpháirtíocht an phobail sa phróiseas seo a spreagadh, agus an pobal ag cloí leis an scaradh sóisialta an tráth céanna. Is tréimhse níos faide 12 sheachtain a bheidh i gceist anois leis an gcomhairliúchán i leith an Pháipéir Saincheisteanna, seachas an tréimhse reachtúil 8 seachtaine. Is iad na dátaí comhairliúcháin i leith an Pháipéir Saincheisteanna seo ná an 18 Meitheamh 2020 go dtí an 10 Meán Fómhair 2020 (agus na dátaí sin san áireamh). Féach ar na físeáin ghearra agus ar an bPáipéar Saincheisteanna, le do thoil, ag: www.gaillimh.ie/athbhreithniupfc

Tá ullmhú Phlean Forbartha Contae na Gaillimhe agus an t-athbhreithniú air ar cheann de na feidhmeanna is tábhachtaí atá ag an gComhairle. Sa Phlean Forbartha Contae nua, leagfar amach an straitéis i leith phleanáil agus forbairt inbhuanaithe Chontae na Gaillimhe go 2028 agus níos faide anonn. Tá an Plean Forbartha Contae á athbhreithniú tráth a bhfuil athruithe móra ag tarlú sa réigiún seo, sa tír agus ar domhan.

Ní mór riachtanais dhaonra na Gaillimhe a mheas sa phróiseas athbhreithnithe sin trí phobail inbhuanaithe a chothú, rud a dhéanfar ach tithíocht a chur ar fáil, poist a chruthú, fiontair a chur chun cinn, tacaíocht a thabhairt don turasóireacht, agus seirbhísí agus áiseanna pobail a sholáthar i gcomhthéacs timpeallacht thógtha agus timpeallacht nádúrtha fholláin, a bhfuil dea-

phleanáil déanta ina leith. Féachann an Chomhairle le cothromaíocht a bhaint amach idir forbairt úr agus fás breise a éascú, agus aird a thabhairt ar chúiseanna imní na n-áitritheoirí agus na bpobal araon, agus oidhreacht agus timpeallacht shainiúil bhailte agus cheantair thuaithe Chontae na Gaillimhe a chaomhnú an tráth céanna.

Cuimsítear i bpróiseas ullmhaithe an Phlean Forbartha tréimhsí comhairliúcháin ina dtugtar cuireadh don phobal páirt a ghlacadh agus ina bhfáiltítear rompu é sin a dhéanamh. Glacfar an Plean Forbartha Contae tar éis do Chomhaltaí Tofa na Comhairle é a bhreithniú go hiomlán.

Is é foilsíú an Pháipéir Saincheisteanna seo an chéad chéim i dtreo an Plean Forbartha Contae nua a dhéanamh. Sa doiciméad comhairliúcháin seo, tugtar forléargas ar na príomhcheisteanna pleanála agus forbartha i nGaillimh agus féachtar le díospóireacht phoiblí a spreagadh faoi cé na mór-shaincheisteanna ba cheart a mheas sa Phlean Forbartha Contae nua.

Is saincheisteanna ábhartha iad na cinn a ndírítear aird orthu sa Pháipéar Saincheisteanna seo agus sna físeáin ghearra, ach is deimhin go bhfuil saincheisteanna eile nach mór a mheas freisin. Tá sé rithábachtach go mbeadh an oiread daoine agus grúpaí agus is féidir páirteach sa phróiseas seo, ionas go léireofar sa Phlean Forbartha Contae críochnaitheach cúiseanna imní agus mianta an phobail, agus aird á tabhairt freisin ar bheartais agus treoirlinnte náisiúnta agus réigiúnacha. Tá gach duine i dteideal tuairim a thabhairt ar aon ghné den Phlean Forbartha Contae. Ag an gcéim seo, is spéis linn go háirithe aighneachtaí a spreagadh ar shaincheisteanna straitéiseacha agus cinn a bhaineann leis an mórphictiúr.

Ba cheart saincheisteanna níos mionsonraithe, amhail iarrataí ar chriosú talún, a fhágáil go dtí céim chomhairliúcháin an Dréachtphlean Forbartha Contae nó déileáil leo an tráth a mbeifear ag ullmhú na bPleananna Limistéir Áitiúil, lena gcuimseofar roinnt bailte sa Chontae.

Táimid ag tnúth le cloisteáil uait.

Kevin Kelly (Príomhfheidhmeannach Eatramhach)



Aighneacht a Chur Isteach

Luaigh d'ainm, do sheoladh poist, do sheoladh ríomhphoist, d'uimhir theileafóin agus, más infheidhme, sonraí na heagraíochta nó an ghrúpa dá bhfuil tú ag déanamh ionadaíochta. Gheofar tuilleadh faisnéise faoin bpróiseas seo, mar aon le nuashonruithe, ar www.gaillimh.ie/athbhreithniupfc. Tá foirm ar líne againn ionas gur féidir leat do bharúil féin a chur isteach. Féach an nasc thíos:

www.gaillimh.ie/aighneachtai-athbhreithniupfc

Seolfar an fhoirm sin díreach chugainn agus glacfar léi mar aighneacht nó tuairim uait.

Más fearr leat do bharúil a sheoladh chugainn ar an ríomhphost, féach an nasc thíos:

forwardplanning@galwaycoco.ie

Tabhair faoi deara le do thoil nach féidir measúnú a dhéanamh ar iarrataí nó tograí maidir le criosú a dhéanamh ar stráicí talún áirithe chun aon chríche ag an gcéim seo den phróiseas.

Beidh baill foirne an Aonaid um Beartas i dtaca le Pleanáil Chun Cinn in ann glao theileafóin a ghlacadh uait má tá ceisteanna agat faoin bpróiseas agus faoi aighneacht a dhéanamh. Glaoigh ar 091 509382, 091 509311, 091 509533 nó 091 509121 chun labhairt linn.

Ina theannta sin, beidh baill foirne ar fáil chun bualadh leat gach tráthnóna Céadaoin ach coinne a dhéanamh le haghaidh cruinniú réamheagraithe i Halla an Chontae, a mhairfidh suas le 15 nóiméad. Glaoigh ar 091 509121 chun coinne a dhéanamh i gcomhair cruinnithe.

Is féidir aighneachtaí a dhéanamh nó tuairimí a thabhairt idir an 18 Meitheamh 2020 agus an 10 Meán Fómhair 2020, agus idir na dátaí sin amháin.

Is é an sprioc-am nach mór gach aighneacht a fháil faoi ná 4pm Déardaoin, an 10 Meán Fómhair 2020.

TABHAIR FAOI DEARA NACH FÉIDIR GLACADH LE HAIGHNEACHTAÍ A GHEOFAR INA DHIAIDH SIN.

Cá seolfaidh mé Aighneacht nó Tuairim uaim?

Is féidir leat d'aighneacht nó do thuairim a chur faoinár mbráid ar cheann **amháin** de na modhanna seo a leanas:

I scríbhinn chuig: Oifigeach Riaracháin, **Athbhreithniú ar an bPlean Forbartha Contae**, An tAonad um Beartas i dtaca le Pleanáil Chun Cinn, Áras an Chontae, Cnoc na Radharc, Gaillimh

Nó

Ríomhphost: forwardplanning@galwaycoco.ie

Nó

Foirm ar líne: www.gaillimh.ie/aighneachtai-athbhreithniupfc

Bain úsáid as aon mheán amháin chun d'aighneacht nó do thuairim a sheoladh, le do thoil, go leictreonach nó i gcóip chrua.

Agus aighneacht á déanamh agat, tabhair faoi deara:

De réir Alt 19 den Acht um Pleanáil agus Forbairt (Leasú), 2018, foilseofar gach aighneacht bhailí a gheobhaidh an Chomhairle ar shuíomh gréasáin Chomhairle Chontae na Gaillimhe laistigh de 10 lá oibre ón uair a gheobhaidh an Chomhairle í. Is próiseas oscailte, poiblí é an próiseas pleanála agus dá bhrí sin beidh d'aighneacht (nó cuid di) le feiceáil ar líne ag www.gaillimh.ie

Tá Comhairle Chontae na Gaillimhe faoi réir cheanglais an Achta um Shaoráil Faisnéise, 2014; an Achta um Chosaint Sonraí, 2018 agus na Rialachán Ginearálta maidir le Cosaint Sonraí (RGCS).

Tabhair faoi deara le do thoil, chun aighneachtaí a phróiseáil a bhféadfadh Catagóirí Speisialta Sonraí nó Sonraí Pearsanta Íogaire a bheith iontu mar a shainmhínítear in Airteagal 9 de RGCS, nach mór don duine dá dtagraíonn na sonraí cead sainráite a thabhairt na catagóirí speisialta sonraí a phróiseáil.

Is gá don Chomhairle roinnt faisnéis phearsanta a bhailiú chun an aighneacht uait a phróiseáil. De réir dlí, is féidir linn an fhaisnéis sin a phróiseáil i bhfeidhmiú an údarais oifigiúil atá dílsithe don Chomhairle. Is príomhthosaíocht de chuid na Comhairle é do shonraí pearsanta a chosaint, agus próiseálfar iad de réir an Bheartais Príobháideachta atá againn, atá le feiceáil ag www.gaillimh.ie, agus a bhfuil cruachóip de ar fáil ó oifigí Chomhairle Chontae na Gaillimhe, Áras an Chontae, Cnoc na Radharc, Gaillimh.

Má tá aon cheist agat faoin mbeartas príobháideachta atá i bhfeidhm againn nó faoin bhfaisnéis atá againn fút, déan teagmháil linn ar an ríomhphost ag forwardplanning@galwaycoco.ie nó scríobh chuig an Oifigeach Cosanta Sonraí, Comhairle Chontae na Gaillimhe, Áras an Chontae, Cnoc na Radharc, Gaillimh.

Cad is Plean Forbartha Contae ann?

Leagtar amach sa Phlean Forbartha Contae an straitéis fhoriomlán maidir le pleanáil chuí agus forbairt inbhuanaithe an Chontae thar thréimhse sé bliana, i gcomhthéacs an chreata náisiúnta agus réigiúnaigh straitéisí agus treoirilínte. Tá Comhairle Chontae na Gaillimhe ag tabhairt faoin bpróiseas anois chun an Plean Forbartha nua a ullmhú, lena gclúdfar an tréimhse 2022 - 2028. Gach sé bliana bíonn

oibleagáid dhlíthiúil ar Údarás Pleanála Plean Forbartha Contae nua a dhéanamh faoin Acht um Pleanáil agus Forbairt, 2000 (arna leasú). Leagfar amach sa Phlean sin an fhís straitéiseach spáis i leith an Chontae agus an treo a bheartófar ina taobh ó 2022 - 2028.

Na Céimeanna a bhaineann le Plean Forbartha

Bíonn céimeanna éagsúla i gceist agus Plean Forbartha á ullmhú. Meastar gurb é an chéim seo atá ar bun faoi láthair Céim 1, 'An Chéim Réamh-Dhréachta' agus áirítear léi Páipéar Saincheisteanna a ullmhú. Le linn na céime seo agus na gcéimeanna ina diaidh, mar a mhínítear thíos, rachaidh an tÚdarás Pleanála i gcomhairle leis an bpobal chun rannpháirtíocht an phobail in ullmhú an Phlean Forbartha nua a spreagadh agus a éascú.

IS É DO PHLEAN FÉIN É, TAR ÉIS AN TSAOIL

CÉIM 1

Réamhdhréacht

- Comhairliúchán Poiblí (Páipéar Saincheisteanna)
- Tuirisc ón bPríomhfheidhmeannach ar an gComhairliúchán
- Treoir ó na Comhaltaí Tofa
- Dréachtphlean Forbartha a ullmhú

CÉIM 2

Dréachtphlean Forbartha

- Dréachtphlean Comhairliúcháin Phoiblí
- Tuirisc ón bPríomhfheidhmeannach ar na hAighneachtaí
- Breithniú na gComhaltaí Tofa ar an Tuirisc ón bPríomhfheidhmeannach
- Leasuithe Ábhartha á nUllmhú

CÉIM 3

Leasuithe ar an Dréacht

- Comhairliúchán Poiblí (Leasuithe)
- Tuirisc ón bPríomhfheidhmeannach ar na hAighneachtaí
- Breithniú na gComhaltaí Tofa ar an Tuirisc ón bPríomhfheidhmeannach
- An Plean Forbartha Nua a Ghlacadh



PÁIPÉAR SAINCHEISTEANNA
Is é atá beartaithe leis an bPáipéar Saincheisteanna plé a spreagadh ar na príomhábhair a mbaineann tábhacht leo do Chontae na Gaillimhe, chomh maith le do rannpháirtíocht féin a chur chun cinn agus tacú léi ag an gcéim luath seo.

IS É DO PHLEAN FÉIN É, TAR ÉIS AN tSAOIL

Le cabhair agus treoir ghníomhach uaitse, is féidir le Plean Forbartha Contae nua na Gaillimhe an contae a fhágáil níos tarraingtí, níos cuimsithí, níos iomaíche agus níos inbhuanaithe.

Ba cheart go léireofaí sa Phlean nua riachtanais agus uailmhianta na bpobal go léir i gContae na Gaillimhe, mar sin ní mór duit do bharúil féin a chur in iúl ón gcéad lá riamh. Fáiltíonn Comhairle Chontae na Gaillimhe roimh thuairimí ó dhaoine aonair nó ó ghrúpaí maidir le hábhar an Phlean Forbartha Contae nua. Tá an-fhonn go deo orainn a fháil amach cad iad na príomhcheisteanna a bheidh romhainn i gContae na Gaillimhe amach anseo, dar leatsa.

DÉAN DO CHION FÉIN

Cad is Plean Forbartha Contae ann?

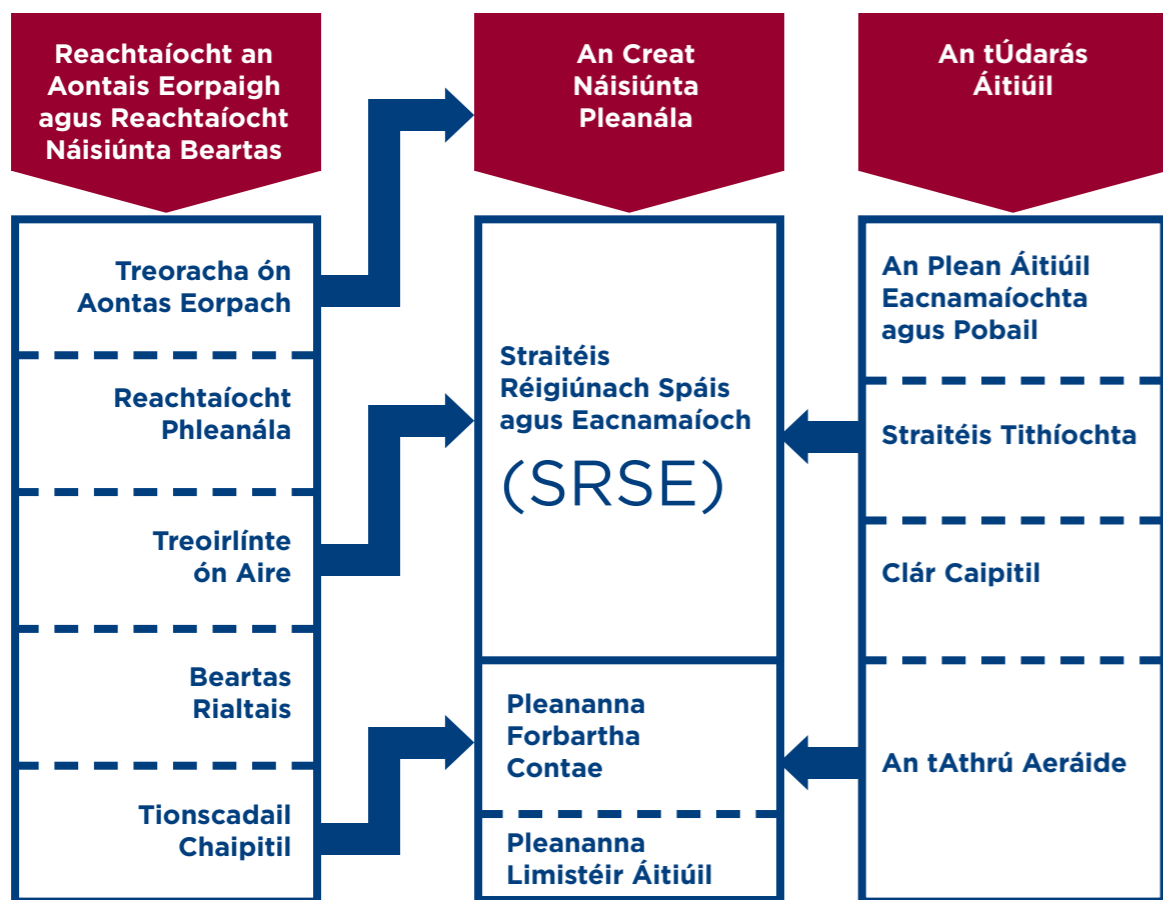


Comhthéacs an Phlean

Beartas Náisiúnta agus Réigiúnach

Tá Éire 2040 (Creat Pleanála Náisiúnta agus Plean Forbartha Náisiúnta 2018 - 2027) foilsithe ag an Rialtas. Tá Gaillimh ina cuid de Thionól Réigiúnach an Iarthuaiscirt anois. An Straitéis Réigiúnach Spáis agus Eacnamaíoch (SRSE) don Iarthuaisceart, tháinig sí i bhfeidhm an 24 Eanáir 2020 agus luaitear

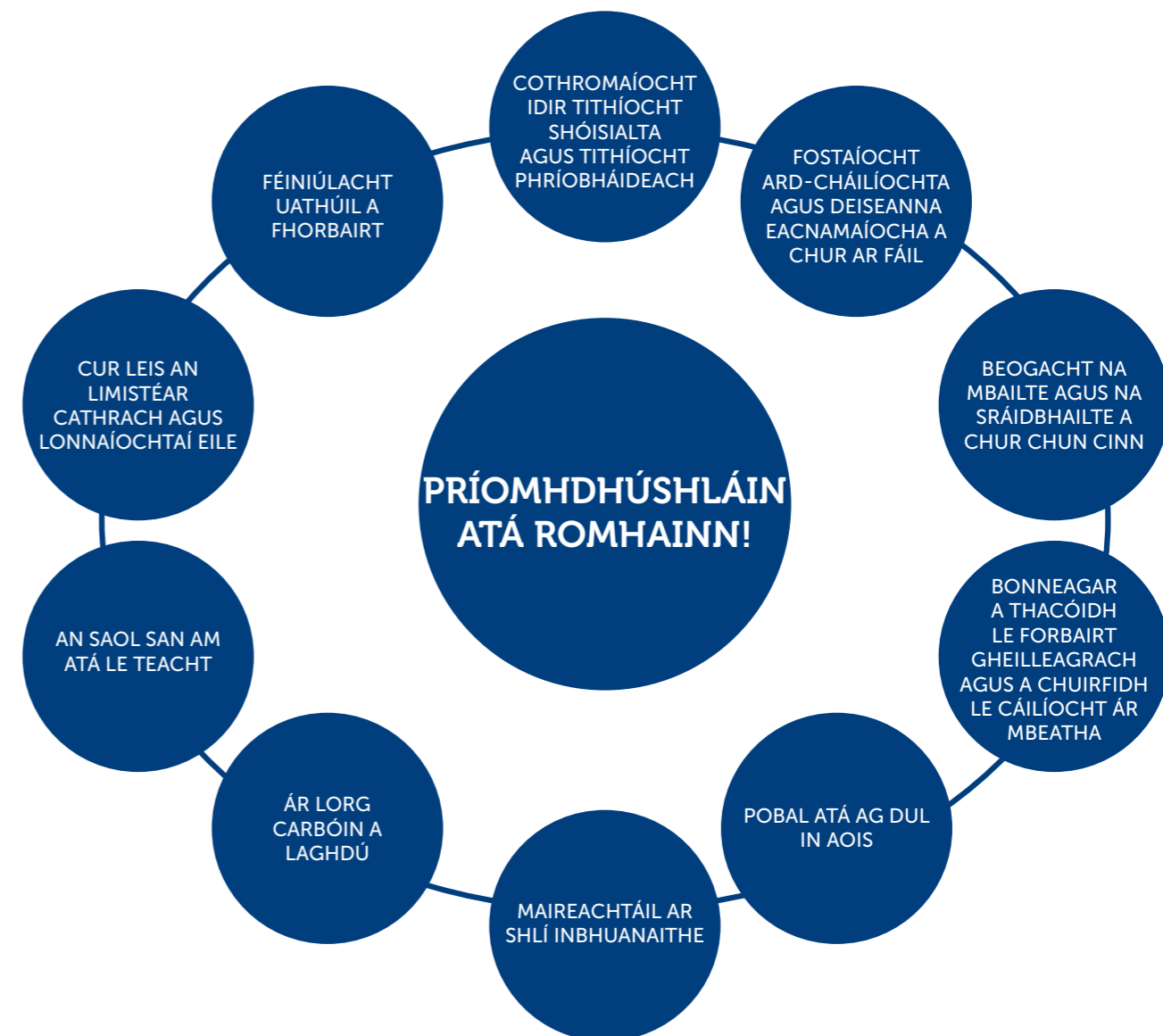
Teorainn Chathrach inti ina gcuimsítear Órán Mór, Bearna agus Baile Chláir. Meastar go bhfreastalóidh na limistéir sin, a bheidh ina bpríomhspreagthóirí geilleagracha laistigh de Chathair na Gaillimhe, ar mhéaduithe móra ar an daonra agus ar líon na bpost le linn shaolré an phlean nua seo, Plean Forbartha Contae na Gaillimhe 2022 - 2028.



Léirítear sa léaráid thuas áit an Phlean Forbartha in ordlathas Chóras Pleanála na hÉireann. Is é an Páipéar Saincheisteanna seo an chéad chéim i ndéanamh an Phlean Forbartha nua. Ní mór don Phlean Forbartha Contae a bheith ag teacht le beartais, treoirlínte agus cuspóirí náisiúnta agus réigiúnacha.

Príomhdhúshláin atá Romhainn!

- Féiniúlacht uathúil a fhorbairt agus tógáil ar láidreachtaí an Chontae.
- An limistéar cathrach agus lonnáiochtaí eile sa Chontae a fhás chun Fás Dlúth a bhaint amach.
- Maireachtáil san am atá le teacht: cé na hathruithe a bheidh i gceist.
- Ár lorg carbóin a laghdú agus an sprioc náisiúnta a bhaint amach i dtaobh astaíochtaí gás ceaptha teasa glan nialasacha faoi 2050.
- Maireachtáil go hinbhuanaithe gan dochar a dhéanamh do na glúnta atá le teacht.
- Freastal ar na riachtanais atá ag pobal daoine atá ag dul in aois.
- Bonneagar fisiceach agus sóisialta leordhóthanach a chur ar fáil chun tacú le forbairt geilleagrach agus chun cáilíocht ár mbeatha a fheabhsú.
- Beocht agus beogacht na mbailte agus na sráidbhailte a chur chun cinn le húsáidí ilfheidhmeacha lena n-áirítear siamsaíocht, maireachtáil, teacht le chéile, obair, siopadóireacht etc.
- Tógáil ar sholáthar deiseanna fostaíochta agus geilleagracha ardchaighdeán in áiteanna inbhuanaithe iomchuí.
- Cothromaíocht a bhaint amach idir tithíocht shóisialta agus tithíocht phríobháideach.

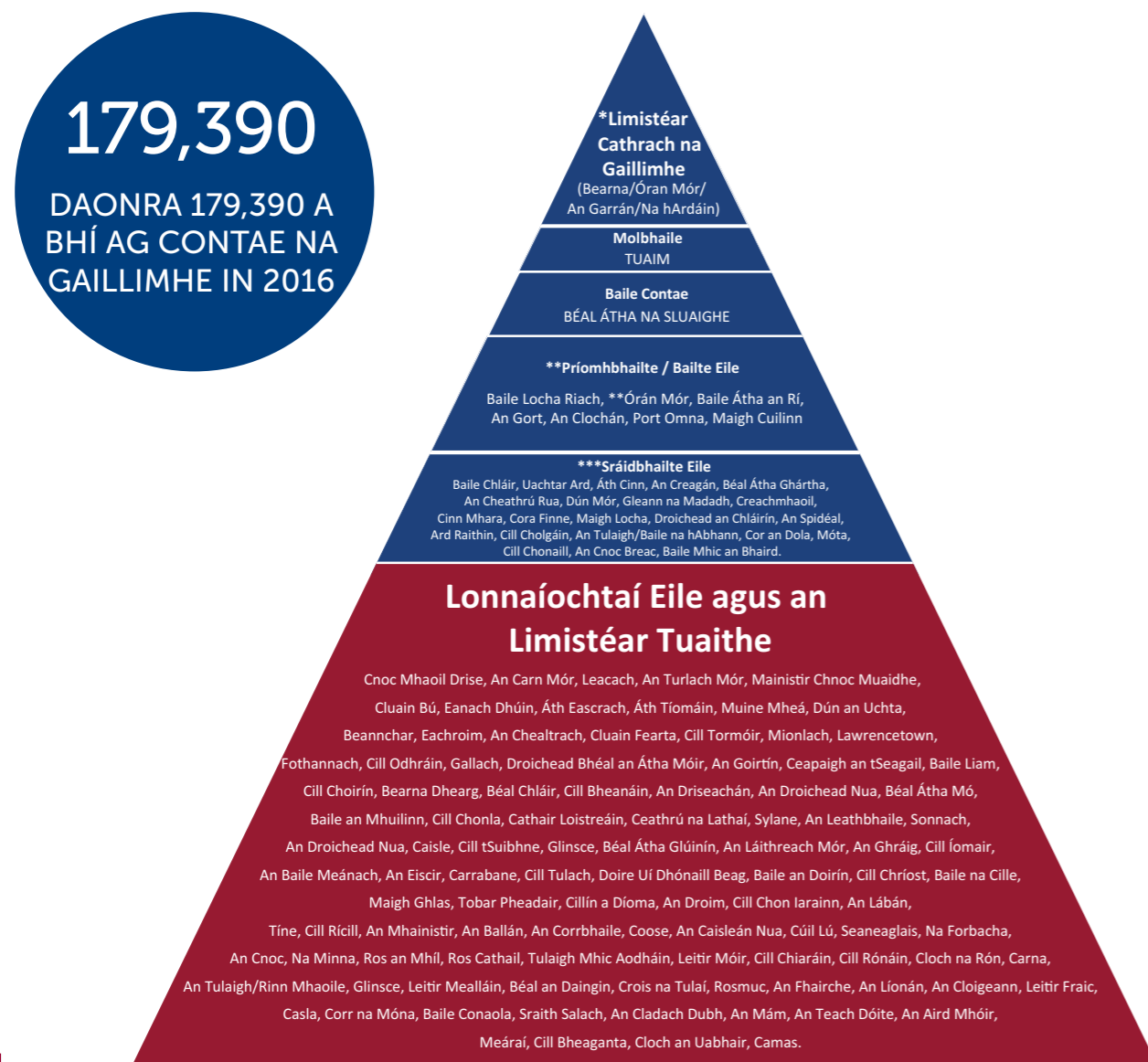




Croí-Straitéis agus Tithíocht

San Acht um Pleanáil agus Forbairt, 2000 (arna leasú), tugadh isteach an ceanglas go gcuirfí Croí-Straitéis fhianaise-bhunaithe san áireamh i bPleananna Forbartha Contae. Beidh sé ina aidhm le Croí-Straitéis Phlean Forbartha Contae na Gaillimhe a aithint cá háit ar cheart tús áite thabhairt d'fhorbraíochtaí cónaithe amach anseo, agus méid iomchuí talún a chur in áirithe sna háiteanna sin chun spriocanna tithíochta agus spriocanna daonra a bhaint amach. Tacóidh an Plean leis an gCroí-Straitéis sin trí raon seirbhísí agus bonneagar iomchuí

a sholáthar i limistéir a aithnítear le haghaidh fáis. Beidh an Chroí-Straitéis ag freagairt do dhoiciméid bheartais, treoirlínte agus phleananna eile amhail Éire 2040, an Straitéis Réigiúnach Spáis agus Eacnamaíoch (SRSE) agus an Chreat-Treoir Uisce, agus beidh sí ag teacht leo. Beidh an tOrdLathas Lonnaíochta ina chuid de Chroí-Straitéis an Phlean Forbartha, ina soláthrófar creat d'fhorbairt na lonnaíochtaí sa Chontae.



179,390
DAONRA 179,390 A BHÍ AG CONTAE NA GAILLIMHE IN 2016

An chaoi agus an áit a bhfuil sé beartaithe againn ár spriocanna tithíochta a bhaint amach, ní mór iad a leagan amach i gCroí-Straitéis an Phlean agus sa Straitéis Tithíochta. Ní mór dúinn a chinntiú go mbeidh dóthain tithíochta ar fáil sna háiteanna cearta, le bonneagar, seirbhísí agus taitneamhachtaí maithe, má táimid chun cáilíocht na beatha a fheabhsú dár saoránaigh. Ní mór dúinn soláthar a dhéanamh freisin don chineál agus don mheascán ceart tithíochta chun freastal ar riachtanais éagsúla ár saoránach uile, ar riachtanais iad a athraíonn i rith an tsaol. Tá soláthar éagsúil tithíochta ag Gaillimh, atá lonnaithe i réimse leathan limistéar, idir limistéir uirbeacha agus limistéir tuaithe. Tá a sainghnéithe féin ag na bailte, na sráidbhaile agus na limistéir tuaithe, agus téann sé sin i bhfeidhm ar an áit chónaithe a roghnaíonn daoine. Is dúshlán mór a bheidh ann scála agus cineál iomchuí forbartha tithíochta a sholáthar, a bheidh ag teacht le sainghnéithe na limistéar uirbeach agus na limistéar tuaithe sa chontae agus a fheabhsóidh na limistéir sin.

Daonra 179,390 a bhí ag Contae na Gaillimhe in 2016, sin ardú 2.4% le hais an Daonáirimh roimhe sin (2011). Bhí daonra Chontae na Gaillimhe 12.6% níos airde ná mar a bhí amhlaidh deich mbliana roimhe sin (2006), agus méadú níos mó ná an méadú náisiúnta (12.3%) a bhí i gceist ansin. Leagtar síos sa Chreat Náisiúnta Pleanála agus sa Straitéis Réigiúnach Spáis agus Eacnamaíoch (SRSE) don lathuisceart na spriocdhaonraí do Chontae na Gaillimhe. Beidh an Plean Forbartha Contae nua ag teacht leis an gCreat Náisiúnta Pleanála agus le SRSE an lathuisceart.

IS ACMHAINN LUACHMHAR, AGUS ACMHAINN A BHFUIL TEORAINN LÉI, Í AN TALAMH FORBRAÍOCHTA

CÉN ÁIT SA CHONTAE AR CHEART FÁS AN DAONRA A THREORÚ CHUICI?

Daonra Chontae na Gaillimhe	Daonra Chontae na Gaillimhe	Daonra Chontae na Gaillimhe
153,025	175,085 + 12.6%	179,390 + 2.4%
Daonáireamh	Daonáireamh	Daonáireamh
2006	2011	2016

- ### Príomhcheisteanna
- Conas is fearr is féidir leas a bhaint as an bPlean Forbartha Contae chun freastal ar an bhfás daonra réamh-mheasta sa Chontae thar shaolré an phlean?
 - Cén áit ar chóir an méadú daonra sa Chontae a threorú?
 - Is acmhainn luachmhar, agus acmhainn a bhfuil teorainn léi, í an talamh forbraíochta. Cén bealach is fearr chun an méid is mó forbartha is féidir a dhéanamh ar thalamh cuí chun pobail inbhuanaithe a chothú?
 - Conas is féidir le beartas na Comhairle cosaint a thabhairt do limistéir sa Chontae atá faoi bhrú mór faoi láthair ó thaobh áitribh aonuaire?
 - Cén áit sa Chontae ar cheart fás an daonra a threorú chuici chun fás cothrom a bhaint amach de réir na Straitéise Réigiúnaí Spáis agus Eacnamaíche?
 - An bhfuil easnamh ann ar cheart aghaidh a thabhairt air maidir le cineál áirithe tithíochta a sholáthar, e.g. árasáin, tithe leathscoite etc?
 - Cé na gnéithe a fhágann go mbíonn timpeallacht áite cónaithe mealltach?
 - Conas is fearr is féidir dul i ngleic sa phlean leis an méadú ar dhlús na tithíochta?
 - Conas ba chóir tithíocht shóisialta a sholáthar agus an bhfuil an chothromaíocht cheart againn idir tithíocht shóisialta agus tithíocht phríobháideach?



Maireachtáil i Limistéar Uirbeach agus an Chomhfhorbairt Áite

Sonraítear sa Chreat Náisiúnta Pleanála go ndéanfar foráil do Phlean Straitéiseach um an Limistéar Cathrach, ina ndíreofar ar fhorbairt an daonra agus forbairt gheilleagrach a bhaint amach. Laistigh de Chontae na Gaillimhe, tá Órán Mór, Baile Chláir agus Bearna sa limistéar sin. Tá cuid den limistéar cathrach faoi údarás Chomhairle Cathrach na Gaillimhe, agus mar sin beidh dlúth-chomhoibriú de dhíth ó thaobh tithíocht agus poist a sholáthar laistigh den limistéar cathrach.

Tabharfar tús áite d'fhorbairt ar láithreáin athfhorbraíochta agus láithreáin úrnua atá ceangailte le seirbhísí iompair phoiblí agus le bonneagar lárnach eile. Bainfidh tábhacht mhór le cáilíocht na n-áiteanna uirbeacha i gContae na Gaillimhe a liostaítear thuas chun fás geilleagrach agus forbairt réigiúnach a chinntiú. Ní mór féachaint chuige leis an bPlean go mbeidh raon áiteanna ardchaighdeán ann ina roghnóidh daoine cur fúthu, a bheith ag obair iontu agus infheistíocht a dhéanamh iontu.

Tá ról tábhachtach go háirithe ag Béal Átha na Sluaighe agus Tuaim – ar príomhbhailte iad – in Oirthear agus in Oirthuaisceart an chontae maidir le príomhsheirbhísí tábhachtacha tráchtála, miondiola agus ardoird a sholáthar, amhail Ospidéal Ollscoile Portiuncula, a fhreastalaíonn ar dhaonra réigiúnach. Aidhm straitéiseach atá leis an bPlean Forbartha Contae nua seo is ea go bhforbrófar na Príomhbhailte sin mar áiteanna mealltacha, inúsáidte, beoga, a bhfuil leagan amach maith orthu agus ina mbíonn ardcháilíocht beatha ag muintir na háite, rud a chothóidh ómós áite agus folláine phearsanta. Is lárionaid seirbhísí agus spreagthóirí fáis iad bailte eile amhail Baile Locha Riach, Baile Átha an Rí agus an Gort, i gcás na mbailte féin agus an cheantair máguaird, toisc gur ionaid neamhspleácha mhaireachtála iad.

Le chéile, tacaíonn Bailte Beaga a bhfuil Borradh Fúthu agus na sráidbhailte leis an bhforbairt

inbhuanaithe gheilleagrach agus shóisialta sa chontae. Feidhmíonn siad mar ionaid forbartha agus seirbhíse áitiúla, rud a éascaíonn d'fhorbairt atá ag teacht le cineál agus méid na lonnaithe atá ann cheana agus leis an bhfáil atá ar sheirbhísí agus áiseanna poiblí. Tabharfar aghaidh ar shráidbhailte agus bailte eile i gContae na Gaillimhe i bpríomhchorp an Phlean Forbartha Contae, trí bheartais agus cuspóirí atá dírithe ar aidhmeanna cuí.

Trí chaibidil déag atá i bPlean Forbartha Chontae na Gaillimhe 2015-2021, atá i bhfeidhm faoi láthair, agus tá athruithe déanta air chun Straitéis Iompair na Gaillimhe agus Plean Bharna agus Plean na Gaeltachta a chomhtháthú ann. Meastar anois go ndéanfar Pleananna Limistéir Áitiúla áirithe (Daonraí faoi bhun 5,000 duine) agus pleananna lonnaithe a raibh pleananna i bhfeidhm ina leith roimhe seo a chuimsiú sa Phlean nua. Is limistéir ar fud an chontae atá i gceist agus tá an bonneagar riachtanach iontu chun freastal ar an bhfás a leagtar amach sa Chroí-Straitéis.

Príomhcheisteanna

- Conas is féidir leas a bhaint as an bplean chun tacú le Plean Straitéiseach stuama a chur i bhfeidhm um an Limistéar Cathrach?
- Conas is féidir linn ár n-áiteanna uirbeacha a dhéanamh níos tarraingtí sa chaoi is gur mó an fonn a bheidh ar dhaoine cur fúthu iontu agus bheith ag obair iontu?
- Cad iad na codanna de na háiteanna uirbeacha (limistéir chathrach, bailte agus sráidbhailte) is oiriúnaí, dar leat, ó thaobh cur fúthu iontu agus bheith ag obair iontu?
- Conas is féidir linn ár n-áiteanna uirbeacha (limistéir chathrach, bailte agus sráidbhailte) a dhéanamh níos tarraingtí agus níos ceangailte do choisithe agus do rothaithe?
- Ar cheart dúinn meascán níos fearr fostaíochta agus tithíochta a éascú inár n-áiteanna uirbeacha?



An Tuath agus Comhfhorbairt na Tuaithe

Meastar gur ar lonnaíochtaí beaga agus ar na limistéir thuaithe a ndíreofar na spriocanna daonra eile. Tá go leor lonnaíochtaí beaga ann, ar limistéir thuaithe iad den chuid is mó agus nach bhfuil ach acmhainn theoranta iontu chun freastal ar an bpobal áitiúil trí na háiseanna atá iontu cheana, amhail oifig an phoist, scoileanna, siopaí beaga agus tithe tábhairne.

Déanfar iarracht sa Phlean Forbartha Contae cothromaíocht a bhaint amach idir an gá atá le freastal ar fhorbairt áiteanna cónaithe faoin tuath do dhaonra atá ag dul i méid, tacú le pobail agus le gníomhaíochtaí tráchtála méadaithe faoin tuath, agus ar an ngá atá ann freisin an tuath a chosaint ar fhorbairt iomarcach agus ar fhorbairt mhíchuí, ar cuspóir é atá díreach chomh tábhachtach céanna.

AN TAOBH TÍRE A CHOSAINT AR RÓ-FHORBAIRT AGUS AR FHORBAIRT MHÍCHUÍ

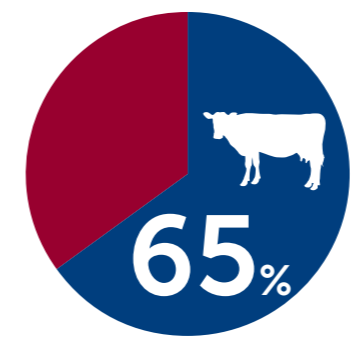
Príomhcheisteanna

- Conas ba chóir an tuath a fheabhsú trí dheardh níos fearr?
- Conas is féidir leas a bhaint as an bPlean Forbartha Contae chun cur le cáilíocht na timpeallachta tógtha i limistéir thuaithe?
- Conas is féidir leas a bhaint as an bPlean Forbartha Contae lena chinntiú go bhfuil an fhorbairt oiriúnach dá suíomh?
- Conas is féidir tithíocht tuaithe ar ardchaighdeán a dheardh?
- Conas is féidir leas a bhaint as an bPlean Forbartha Contae nua chun tacú leis an bhforbairt sna lonnaíochtaí beaga nach bhfuil pleananna críosaithe déanta ina leith?



Forbairt Gheilleagrach, agus Forbairt na Fiontraíochta, na Turasóireachta agus an Mhiondíola

Forbairt Gheilleagrach, agus Forbairt na Fiontraíochta, na Turasóireachta agus an Mhiondíola



Bíonn 65% d'fheirmeacha na Gaillimhe ag táirgeadh mairteola

Tá bonn láidir, éagsúil geilleagrach ag Gaillimh agus déanta infheistíocht mhór sa chontae i réimsí mar Fheistí Leighis, TF, talmhaíocht, turasóireacht agus cócaireacht, miondíol, na healaíona agus ceardaíocht.

Cuireann Tionscail na bhFeistí Leighis agus Tionscail TFC go mór leis an bhfostaíocht agus leis an ngníomhaíocht gheilleagrach i nGaillimh. De réir dhaonáireamh na bliana 2016, baineann tábhacht cuid mhaith níos mó leis an earnáil tionsclaíochta ó thaobh na fostaíochta i gContae na Gaillimhe ná mar atá amhlaidh sa tír ina hiomláine - 16.3% den fhostaíocht go léir i gcomparáid le 11.4%. Tá Gaillimh sa cheathrú háit i measc chontaetha na tíre maidir leis an sciar fostaíochta san earnáil tionsclaíochta.

Tá an earnáil agraibhia tagtha chun cinn mar thionscal an-tábhachtach i gContae na Gaillimhe, agus is ó chontae na Gaillimhe a thagann beagnach 36% den aschur talmhaíochta náisiúnta. Cuimsítear san earnáil agraibhia táirgeadh príomhúil (talmhaíocht nó feirmeoireacht), foraoiseacht, iascaireacht, bia, deoch agus próiseáil adhmaid. Is i gContae na Gaillimhe atá an líon is mó feirmeacha in Iarthar na hÉireann, agus achar 25.8 heicteár atá sna feirmeacha sin ar an meán. Bíonn 65% de na feirmeacha sin ag táirgeadh mairteola, agus bíonn méid éigin feirmeoireachta déiríochta ar siúl freisin.

Tá Iarthar na hÉireann, agus go háirithe Contae na Gaillimhe, ar cheann de na limistéir is suaithinsí in Éirinn. Is í Gaillimh príomhchathair

Réigiún an Iarthuaiscirt agus tá branda aici a n-éiríonn thar cionn léi thar lear. D'éirigh go geal le tionscnamh turasóireachta Shlí an Atlantaigh Fhiáin, a chlúdaíonn na contaetha feadh chósta an Atlantaigh. Tá Slí an Atlantaigh Fhiáin ag síneadh beagnach 2,500 km ó Dhún na nGall go Corcaigh, agus tá beagnach 700 km de chósta na Gaillimhe san áireamh sa chonair sin. Bhí an tionscnamh turasóireachta sin an-éifeachtach maidir le turasóireacht a mhargú agus a chur chun cinn, go háirithe i ndáil le Cathair na Gaillimhe agus Conamara, lena n-áirítear Oileáin Árann agus Inis Bó Finne, agus tháinig méadú ar líon na dturasóirí gach uile bhliain dá bharr.



Is ó earnáil agraibhia chontae na Gaillimhe a thagann beagnach 36% den aschur talmhaíochta náisiúnta

TÁ AN TIMPEALLACHT MHIONDÍOLA AG ATHRÚ AGUS TÁ CUID MHÓR DÍOLTÓIRÍ TOSAITHE AR DÍOL AR LÍNE

Príomhriachtanas atá ag an gcontae ó thaobh bonneagar turasóireachta is ea Raon Rothaíochta idir Baile Átha Cliath agus an Clochán. Clúdaíonn Glasbhealach Chonamara - cuid den raon rothar idir Béal Átha na Sluaghe agus an Clochán - timpeall is 84 km. Beidh cuid mhór den ghlasbhealach sin ag gabháil feadh an tsean-iarnróid ón gClochán go Gaillimh, iarnród a dúnadh in 1935. Osclaíodh stráice 6 km den ghlasbhealach ó Atraí chomh fada le Cluain Beag in 2018. Téann an stráice sin gar do Chaisleán Bhaile na hInse agus reilig Bhéal an Átha Fada, ó thuaidh ó Chloch na Rón. Ar an taobh thoir den chontae tá deis le tapú go fóill ó thaobh forbairt a dhéanamh ar an mbranda 'Dúiche na Lochanna' - Loch Deirgeirt agus córas locha idirnasctha ar an tSionainn - agus ar an mbranda 'Croíthailte Folaithe' (Hidden Heartlands).



Príomhcheisteanna

- Cad iad na buanna agus na laigí atá ag Contae na Gaillimhe maidir le fiontair nua agus deiseanna fostaíochta nua amach anseo?
- Conas is féidir leas a bhaint as an bPlean Contae chun tacú le hinfheistíocht isteach agus le cruthú post sa Chontae agus cén áit ar chóir é a dhíriú?
- Conas is fearr is féidir leis an bPlean tacú le patrúin oibre nua atá ag teacht chun cinn lena laghdaítear an t-éileamh ar thaisteal chun na hoibre, lena n-áirítear ríomhghnó agus obair ón mbaile?
- Cé na limistéir sa Chontae a d'fhéadfadh a bheith inbhuanaithe ó thaobh turasóirí a mhealladh?
- Cé na limistéir i gContae na Gaillimhe a d'fhéadfadh a bheith san áireamh i mórchonair thurasóireachta sa Chontae?
- Cad iad na beartais ba chóir a thabhairt isteach chun tacaíocht bhreise a chur ar fáil do ghníomhaíochtaí miondíola agus tráchtála i lár na mbailte, a chuirfeadh le beogacht i lár na mbailte agus sna sráidbhailte sa chontae?
- Conas is féidir leas a bhaint as beartais an Phlean chun cuidiú le húsáid talún i gcomhair fiontar a chomhtháthú le húsáid eile mar áiteanna cónaithe, iompar agus turasóireacht, etc?

Forbairt Gheilleagrach, agus Forbairt na Fiontraíochta, na Turasóireachta agus an Mhiondíola

Bonneagar agus Iompar



Baineann tábhacht mhór le soláthar agus cothabháil bonneagair seirbhíse ardchaighdeáin chun forbairt gheilleagrach a mhealladh agus a choinneáil ar bun agus chun cur le cáilíocht na beatha sa Chontae. Sainnithneofar fás daonra i limistéir ina bhfuil seirbhísí agus áiseanna poiblí. Beidh sé ina phríomhaidhm sa Phlean Forbartha nua a bheith ag obair i ndlúthchomhar le hUisce Éireann maidir le hinfheistíocht a dhéanamh sna háiseanna sin agus iad a chothabháil.

Liostaítear sa Straitéis Réigiúnach Spáis agus Eacnamaíoch (SRSE) tionscadail bhonneagair éagsúla sa chontae, a dtacaíonn Comhairle Chontae na Gaillimhe leo go hiomlán: Scéim Draenála Oirthear na Gaillimhe a chur chun cinn agus a fhorbairt. An infheistíocht a dhéanfar in acmhainn nua nó acmhainn bhreise ó thaobh seirbhísí uisce, beidh sí faoi threoir ag an mbeartas pleanála náisiúnta, réigiúnach agus áitiúil agus tabharfar aghaidh uirthi trí Phleananna Infheistíochta Caipitil de chuid Uisce Éireann.

Tá fás mór tarlaithe i gContae na Gaillimhe le 30 bliain anuas agus tá méadú mór dá réir tagtha ar an éileamh ar thaisteal sa Chontae agus tríd. Ní mór soláthar bonneagair iompair,

lena n-áirítear bóithre agus iarnród mar aon le tionscadail iompair phoiblí, a chomhtháthú le straitéis lonnaithe inbhuanaithe.

Tá feabhas mór tagtha ar an soláthar bonneagair bóithre agus iarnróid le blianta beaga anuas. Na príomhchonairí iompair ó Dheisceart go Tuaisceart na tíre agus ón Iarthar go dtí an tOirthear, téann siad trí Ghailimh, agus áirítear leo an M6 agus an M17/M18. Tá Cuarbhóthar nua Chathair na Gaillimhe (N6) ag céim na pleanála faoi láthair, agus nuair a thógfar é beidh teacht níos éasca ar chathair na Gaillimhe agus ar an gceantar máguaird.

Fágann an bonneagar iarnróid - an líne ó Ghailimh go Baile Átha Cliath agus an líne ó Ghailimh go Luimneach - go bhfuil naisc fheabhsaithe idir Gaillimh agus oirthear agus deisceart na tíre. Chun cur le minicíocht na dtraenacha, go háirithe ar an líne thraenach idir Gaillimh agus Baile Átha an Rí, ní mór dérianta a sholáthar, rud a aithnítear mar spreagthóir fais sa Chreat Pleanála Náisiúnta.



Príomhcheisteanna

- Conas is féidir leas a bhaint as an bplean chun tacú le gníomhaireachtaí ó thaobh Uisce agus Fuíolluisce a sholáthar?
- An bhfuil tosca suntasacha ann as a dtiocfaidh meath ar cháilíocht screamhuisce nó aibhneacha agus conas is féidir aghaidh a thabhairt orthu?
- Cad iad na bailte agus na sráidbhailte ar chóir tús áite a thabhairt dóibh maidir le hoibrithe feabhsúchán uisce/fuíolluisce?
- Conas is féidir leas a bhaint as an bPlean Forbartha Contae lena chinntiú go ndéanfar comhordú níos fearr idir úsáid talún agus áiseanna iompair ar mhaithe le forbairt níos inbhuanaithe a bhaint amach?
- Conas is fearr is féidir leas a bhaint as an bplean chun siúl, rotháíocht agus úsáid seirbhísí iompair phoiblí a chur chun cinn?
- Conas is féidir feabhas a chur ar chúrsaí iompar faoin tuath, agus ar a inrochtana a bhíonn na limistéir thuaithe?
- Conas is féidir an coincheap 'Taisteal Níos Cliste' a chuimsiú sa phlean ionas nach mbeidh daoine ag brath chomh mór ar an gcarr príobháideach?
- Ar cheart go léireofaí sna caighdeáin pháirceála i leith forbraíochtaí nua an gá atá le spleáchas ar charranna a laghdú?
- Conas is féidir úsáideoirí leochaileacha bóthair (rothaithe/coisithe) a choinneáil níos sábháilte?

TÁ CUARBHÓTHAR NUA CHATHAIR NA GAILLIMHE (N6) AG CÉIM NA PLEANÁLA FAOI LÁTHAIR





Cúrsaí Comhshaoil, Fuinneamh In-athnuaite agus Cumarsáid

Ní mór a chinntiú le Plean Forbartha Contae go mbaintear cothromaíocht amach idir úsáid agus forbairt talún agus cosaint an chomhshaoil. Tá sé ríthábhachtach go ndéanfar an timpeallacht nádúrtha a chosaint agus go laghdófar an t-athrú aeráide an oiread is féidir. Beidh an Plean Forbartha Contae faoi réir Measúnacht Straitéiseach Timpeallachta agus Measúnacht Chúil lena mheas cé na héifeachtaí a d'fhéadfadh a bheith aige ar an gcomhshaoil nádúrtha agus ar láithreáin atá faoi chosaint ag an Aontas Eorpach (láithreáin Natura 2000) agus a gcuid gréasán. Déanfar Measúnú Straitéiseach ar Phriacail Tuile freisin.

I bPlean an Rialtais um Ghníomhaíocht ar son na hAeráide 2019, aithnítear go bhfuil dlús curtha le tionchar na n-astaíochtaí gás ceaptha teasa le blianta beaga anuas. Tá Éire ag tacú leis an uailmhian atá ag teacht chun cinn san Aontas Eorpach an sprioc a bhaint amach faoi 2050 go mbeidh astaíochtaí gás ceaptha teasa glan nialasacha ann. Ní mór do Chontae na Gaillimhe a chuid féin a dhéanamh maidir leis na bearta i gcoinne an athraithe

aeráide a thabhairt chun críche de réir Phlean Gníomhaíochta an Rialtais. Is féidir an méid sin a bhaint amach trí scrúdú a dhéanamh ar an mbealach is fearr chun maireachtáil inbhuanaithe a chumasú ar fud an Chontae. Chuige sin, féadfar tacú le daonraí móra le seirbhísí iompair inbhuanaithe, rud a laghdódh leibhéal na n-astaíochtaí carbóin trí ghearradh siar ar an úsáid a bhaintear as carranna príobháideacha.

Is príomhriachtanas anois é breithniú cuimsitheach a dhéanamh ar phriacal tuile agus pleananna forbartha á n-ullmhú agus iarratais phleanála á gcinneadh. Sna Treoirínte um an gCóras Pleanála agus Bainistíocht ar Phriacal Tuile, leagtar béim ar a thábhachtaí atá sé a aithint cé na limistéir a bhíonn i mbaol tuile, agus na limistéir sin a chosaint trí fhorbairt bhreise a chosc nó trí mhaolú a dhéanamh ar éifeachtaí na dtuile a d'fhéadfadh tarlú. Déanfar measúnuithe straitéiseacha ar phriacal tuile mar chuid den ullmhúchán ar an bPlean Forbartha Contae nua.

Cuirfear straitéis nua, Straitéis Fuinnimh In-athnuaite de chuid Údarás Áitiúil, in ionad na Straitéise Fuinnimh Gaoithe i leith Chontae na Gaillimhe atá i bhfeidhm faoi láthair, mar chuid de phróiseas an Phlean Contae seo. Beidh an Straitéis Fuinnimh In-athnuaite sin ina hagusín a ghabhann leis an bPlean Contae agus soláthrófar sonraí san agusín sin faoi na roghanna éagsúla fuinnimh in-athnuaite atá ar fáil i gContae na Gaillimhe agus sainaitheofar inti na háiteanna ar fud an Chontae is fearr a oireann don fhuinneamh in-athnuaite. Áireofar sa Straitéis Fuinnimh In-athnuaite treoir agus roghanna chun córais fuinnimh in-athnuaite a chuimsiú i bhforbraíochtaí cónaithe atá ann cheana agus i gcinn nua.

Aithníonn an Chomhairle tábhacht na hearnála teileachumarsáide, lena n-áirítear cúrsaí infhaighteachta, praghais agus cáilíochta agus aithníonn sí an ról atá ag an earnáil sin maidir le hinfheistíocht isteach a mhealladh. Bíonn aeróga agus struchtúir thacaíochta riachtanach i gcomhair líonra cumarsáide ar ardchaighdeán. Mar sin féin, is breithniú tábhachtach ó thaobh na pleanála é an áit a lonnaitear iad. Leanfaidh an Chomhairle ar aghaidh ag obair i ndlúthchomhar leis an Roinn Cumarsáide, Gníomhaithe ar son na hAeráide agus Comhshaoil chun an Plean Náisiúnta Leathanbanda a chur i bhfeidhm i gContae na Gaillimhe. Aithníonn sí go bhfuil leathanbanda ardluais riachtanach chun éascú do gheilleagar eolasbhunaithe.



Príomhcheisteanna

- Cad iad na príomhcheisteanna comhshaoil atá le sárú ag Contae na Gaillimhe faoi láthair?
- Cad iad na bearta breise ba chóir a ghlacadh chun an comhshaoil a chosaint?
- Conas is féidir leas a bhaint as an bPlean Forbartha Contae chun aghaidh a thabhairt ar nithe amháil oiriúnú don athrú aeráide?
- Cad iad na modhanna ba cheart don Chomhairle a spreagadh chun an soláthar fuinnimh in-athnuaite a uasmhéadú, i gcás forbraíochtaí agus i gcás tithe aonair?
- Cén áit ar chóir a spreagadh go dtógfaí tuirbíní gaoithe, nó a gcuirfí i gcoinne tuirbíní gaoithe a thógáil?
- Cad ba cheart don Chomhairle a bheith ag déanamh ar mhaithe le cur chun cinn a dhéanamh ar tháirgeadh bithfuinnimh ó shruthanna dramhaíola, eisiltigh agraibhí, aoileach, dramhaíl sholadach chathrach, sloda séarachais agus barraí a roghnaítear ar mhaithe leis an bhfuinneamh atá le fáil uathu?
- Conas is féidir leas a bhaint as an bPlean chun tacú le seirbhísí teileachumarsáide agus le soláthraithe leathanbanda?



Oidhreacht Ailtireachta agus Seandálaíochta

Tá an-chuid foirgnimh stairiúla éagsúla i gContae na Gaillimhe. Tá go leor díobh faoi chosaint ag an reachtaíocht toisc iad a bheith san áireamh ar an Taifead ar Dhéanmhais Chosanta. Breis is 1,500 foirgneamh atá ar an taifead sin faoi láthair. Tá athbhreithniú air agus é a choinneáil cothrom le dáta ina chuid den phróiseasathbhreithnithereachtúil ar an bplean forbartha seo. Baineann tábhacht ollmhór le cosaint agus caomhnú na bhfoirgneamh stairiúil sin. Mar sin féin, caithfear aird a thabhairt ar riachtanais na ndaoine sin ar leo Déanmhas Cosanta agus a bhfuil cónaí orthu ann. Dá bhrí sin, ba cheart tacú le hathruithe agus feabhsuithe ar Dhéanmhais Chosanta i gcás nach ndéantar dochar do thábhacht stairiúil an fhoirgnimh atá i gceist. Fágann sé

sin nach mór cothromaíocht a bhaint amach idir sainghnéithe agus cuma na bhfoirgneamh stairiúil a chaomhnú go leordhóthanach agus éascú do mhaireachtáil iontu i saol na linne seo, lena n-áirítear bearta éifeachtúlachta fuinnimh a iarfheistiú i seanfhoirgnimh, ar nós painéil ghréine a chur leis an bhfoirgneamh nó fuinneoga nua a chur ann.

Sna Limistéir Chaomhantais Ailtireachta, tugtar cosaint do shainghnéithe agus cuma na sráide ar a bhfuil an foirgneamh, seachas díreach don fhoirgneamh féin. Is minic a bhíonn suíomh an fhoirgnimh agus an timpeallacht thógtha thart timpeall air ina ghné thábhachtach de Dhéanmhas Cosanta.

Mar is amhlaidh i gcás Déanmhais Chosanta, déantar Limistéir Chaomhantais Ailtireachta a mheas agus a athbhreithniú mar chuid de phróiseas athbhreithnithe an Phlean Contae. Ní mór beartais agus cuspóirí a bheith sa Phlean trína gcaomhnófar ár mbailte agus sráidbhailte stairiúla agus muid ag féachaint chuige an tráth céanna gur áiteanna mealltacha, iomaíocha iad ina mbinid ag maireachtáil agus ag obair agus a dtugaimid cuairt orthu.

Cuimsítear san Oidhreacht Seandálaíochta iarsmaí fisiciúla nach n-ídítear le himeacht aimsire agus a bhíonn ina gcuid de ghníomhaíocht stairiúil an duine. I gcás a lán gnéithe seandálaíochta, seans nach furasta iad a aithint ná a fheiceáil mar go bhféadfaidís a bheith i bhfolach faoin talamh nó faoi cheilt ag an bhfásra. Mar is amhlaidh i gcás Déanmhais Chosanta agus Limistéir Chaomhantais Ailtireachta, is cuid den stair í an tseandálaíocht agus dá bhrí sin caithfear í a chaomhnú agus a choinneáil i gcuimhne san athbhreithniú seo ar an bPlean Forbartha.

Príomhcheisteanna

- An leor é an leibhéal cosanta atá i bhfeidhm cheana do Dhéanmhais Chosanta, Limistéir Chaomhantais Ailtireachta agus gnéithe seandálaíochta na Gaillimhe? Conas is féidir é a fheabhsú?
- Conas is féidir leas a bhaint as an bPlean Forbartha Contae nua chun feasacht a mhúscailt ar stair an Chontae, lena n-áirítear Déanmhais Chosanta, Limistéir Chaomhantais Ailtireachta agus gnéithe seandálaíochta?
- Conas is féidir leas a bhaint as an bPlean Contae nua chun éascú do chaighdeán mhaireachtála agus áiseanna nua-aimseartha i gcuid dár seanfhoirgnimh ar Déanmhais Chosanta iad agus atá lonnaithe i Limistéir Chaomhantais?
- An féidir leat aon áit i gContae na Gaillimhe a ainmniú ar mhaith leat é a bheith ina Limistéir Chaomhantais Ailtireachta?
- An eol duit aon seanfhoirgnimh a bheith ann ar fiú iad a chosaint?
- Conas is féidir linn féachaint chuige go gcosnófar ár ngnéithe seandálaíochta, lena n-áirítear tírdhreacha, san am atá le teacht?





Forbairt Shóisialta, Forbairt Pobail agus Forbairt Chultúrtha

Cuid lárnach d'fhorbairt bhailte agus shráidbhailte an chontae is ea áiseanna pobail leordhóthanacha a sholáthar do gach earnáil sa tsochaí. Áirítear le háiseanna pobail leabharlanna, scoileanna, áiseanna cúraim leanaí, spásanna oscailte, páirceanna imeartha, áiseanna fóillíochta agus ionaid sláinte. Le forbairt na n-áiseanna sin i mbailte agus sráidbhailte sa chontae, meallfar daoine chun cur fúthu sna háiteanna sin agus cothófar meon an chomhtháthaithe shóisialta.

Áit a dtógfar foirgnimh scoile nua, spreagfar daoine chun úsáidí éagsúla a bhaint as hallaí tionóil agus páirceanna. Is maith mar atá an cur chuige sin ag obair le tamall anuas chun acmhainn luachmhar a sholáthar don phobal áitiúil.

San athbhreithniú ar an bplean forbartha contae, déanfar scrúdú ar gach ceann de na lonnaíochtaí sa chontae agus sainaitheofar limistéir oiriúnacha i gcomhair áiseanna pobail. Spreagfar leathnú agus athfhorbairt a dhéanamh ar na háiseanna pobail atá ann

cheana, amhail scoileanna agus áiseanna spóirt, ar an gcéad dul síos, agus ansin tabharfar faoi láithreáin úrnu a fhorbairt. Meastar gurb é comhlonnú áiseanna oideachais agus áiseanna cúraim leanaí an rogha tosaíochta i measc tuismitheoirí.

Tá traidisiún seanbhunaithe cultúrtha, traidisiún atá saibhir agus éagsúil, ag Contae na Gaillimhe. Sa chlár 'Príomhchathair Chultúir 2020', tá a fhianaise sin le sonrú ina lán de bhailte agus sráidbhailte an Chontae.

Príomhcheisteanna

- An bhfuil tú sásta leis na háiseanna pobail agus na háiseanna cultúrtha i do cheantar féin?
- Cén cineál áiseanna pobail ar mhaith leat a ndéanfaí soláthar dóibh sa Phlean Forbartha Contae nua?
- An gceapann tú gur chóir scoileanna agus áiseanna cúraim leanaí a lonnú san áit chéanna?
- Cén cineál áiseanna a theastódh i gContae na Gaillimhe, dar leat, chun tacú leis na pobail atá ann cheana?
- Conas is féidir a spreagadh go mbainfear úsáidí éagsúla as foirgnimh agus áiseanna pobail atá i do cheantar féin cheana?
- Cén cineál áiseanna cultúrtha agus ealaíon atá de dhíth i gContae na Gaillimhe agus conas is féidir iadsan a sholáthar faoin bplean forbartha contae nua?

SAN ATHBHREITHNIÚ AR AN BPLEAN FORBARTHA CONTAE, DÉANFAR SCRÚDÚ AR GACH CEANN DE NA LONNAÍOCHTAÍ SA CHONTAE AGUS SAINAITHEOFAR LIMISTÉIR OIRIÚNACHA I GCOMHAIR ÁISEANNA POBAIL



Forbairt Shóisialta, Forbairt Pobail agus Forbairt Chultúrtha



Gaeltacht na Gaillimhe

Is i gContae na Gaillimhe atá an daonra Gaeltachta is mó in Éirinn, 49.7% den daonra náisiúnta Gaeltachta. Labhraíonn 49,524 duine Gaeilge gach lá sa Ghaeltacht sin (bunaithe ar Dhaonáireamh na bliana 2016). Tá Gaeltacht na Gaillimhe ag síneadh ó Bhaile Chláir, atá soir ón gcathair, go Cloch na Rón i gConamara thiar, sin fad slí timpeall 100 km, agus ó Oileáin Árann ó thuaidh go teorainn Mhaigh Eo. Is oidhreacht luachmhar ar leith iad teanga agus cultúr na Gaeltachta, agus tá sé ina aidhm ag an tír iad a chaomhnú agus a chosaint. Tá an aidhm sin cumhdaithe anois san Acht um Pleanáil agus Forbairt, 2000 (arna leasú). An pobal Gaeilge is láidre sa tír, is i gContae na Gaillimhe atá sé, go háirithe sa cheantar ó Bhearna go Carna, agus Oileáin Árann san áireamh.

I gCaibidil 10 - 'Forbairt Cultúir, Sóisialta agus Pobail' de Phlean Forbartha Chontae na Gaillimhe 2015-2021, an plean atá i bhfeidhm faoi láthair, luaitear tuairiscí, beartais agus cuspóirí a bhaineann leis an nGaeltacht. Tá sé beartaithe go mbeidh caibidil a bhaineann go sonrach leis an nGaeltacht sa phlean nua, Plean Forbartha Contae na Gaillimhe 2022-2028, leis. Tá pleananna i bhfeidhm i leith roinnt lonnaithe i nGaeltacht na Gaillimhe agus beidh siadsan san Aguisín dar teideal 'Pleananna Lonnaithe'. Is cuid an-bheag den tír atá ainmnithe ina Gaeltacht agus ní mór í a chaomhnú agus an teanga a chur chun cinn inti.

49.7%

IS I GCONTAE NA GAILLIMHE ATÁ AN DAONRA GAELTACHTA IS MÓ IN ÉIRINN

Príomhcheisteanna

- Conas is féidir linn ár n-acmhainní cultúrtha a bhainistiú lena chinntiú go mbeidh geilleagar agus pobail na Gaeltachta faoi bhláth agus go mbeidh siad inbhuanaithe?
- Conas a cheapann tú is féidir leas a bhaint as an bPlean chun tacú le limistéar na Gaeltachta?



An Oidhreacht Nádúrtha, an Tírdhreach agus Bonneagar Glas

Is é Contae na Gaillimhe an dara contae is mó in Éirinn agus is ann atá cuid de na cineálacha tírdhreacha is suaithinsí sa tír. Baineann éagsúlacht mhór leo, idir tírdhreacha cósta san iarthar, thailte portaigh i dtuaisceart an chontae agus mhachairí torthúla an oirthir.

Déanfar an Measúnú ar Shainghnéithe an Tírdhreacha atá i bhfeidhm faoi láthair i leith Chontae na Gaillimhe a athbhreithniú mar chuid de phróiseas an Plean Forbartha Contae. Sa Straitéis Tírdhreacha, déantar scrúdú ar na cineálacha éagsúla sainghnéithe tírdhreacha ar fud an Chontae agus ar an gcaoi ar tháinig siad le bheith ann. Tá an tírdhreach roinnte ina réigiúin, ina chineálacha sainghnéithe agus ina aonaid. Saineofar conairí a bhfuil radhairc áille uathu freisin, agus rátáil íogaireachta. Ní mór cothromaíocht a bhaint amach idir cosaint agus caomhnú na dtírdhreach sin agus daoine a bheith in ann maireachtáil agus a bheith ag obair iontu. Dá bhrí sin, caithfear cur chuige

tomhaiste a bheith ann i leith athruithe ar an tírdhreach.

Faoin gCreat Náisiúnta Pleanála, ceanglaítear pleanáil do bhonneagar glas a chomhtháthú. Cuimseofar san athbhreithniú ar an bPlean Forbartha Contae anailís ar an mbonneagar glas ar fud an Chontae agus ar an gcaoi ar féidir é a fheabhsú. As sin tiocfaidh Straitéis um Bonneagar Glas, a bheidh ina chuid den Plean Forbartha Contae nua. Cuimsítear sa bhonneagar glas na páirceanna, na siúlbealaí agus na cosáin, aon chonairí glasa agus aon spásanna is féidir a úsáid chun leasa an phobail áitiúil. Is féidir leis an mbonneagar glas a bheith ina réiteach ar thuilte, agus leas á bhaint as spásanna glasa oscailte chun uisce tuile a choinneáil iontu. Tugann sé sin cosaint don bhithéagsúlacht freisin. Tá sé tábhachtach a thabhairt ar aird nach mbíonn fáil ag an bpobal ar an mbonneagar glas uile. Is gnách go réitítear stráicí móra bonneagair ghlais

atá ar fáil don phobal, amhail glasbhealaí, trí rannpháirtíocht ghníomhach an phobail agus trí chomhar agus comhaontú le húinéirí talún. Is féidir tairbhe fhorleathan a bheith ag gabháil le bonneagar glas. Sa Phlean nua, ní mór féachaint le tacú le bonneagar glas nuair is féidir, toisc go gcothaíonn sé cineál luachmhar áineasa agus taitneamhachta. I gcás foirgnimh laistigh de na bailte agus na sráidbhailte, mar aon le páirceanna agus faichí uirbeacha poiblí, bíonn siad ina bpointe fócais tábhachtach do phobail i gcomhair imeachtaí éagsúla lena spreagtar roghanna eile ó thaobh áineasa agus taitneamhachta.

Cuimsítear sa bhithéagsúlacht an éagsúlacht plandaí agus ainmhithe i gContae na Gaillimhe a meastar gur cinn thábhachtacha, inmhianaithe iad. Sa Phlean Gníomhaíochta Oidhreachta agus Bithéagsúlachta do Chontae na Gaillimhe 2017-2022, cuirtear an oidhreacht agus an bhithéagsúlacht i gcroílár an tsaoil phoiblí. Bhainfí an méid sin amach trí

fheasacht ar bhithéagsúlacht agus oidhreacht a chur chun cinn i measc an phobail ar bhonn rannpháirtíocht ghníomhach, eolas agus tuiscint ar ár n-oidhreacht nádúrtha.

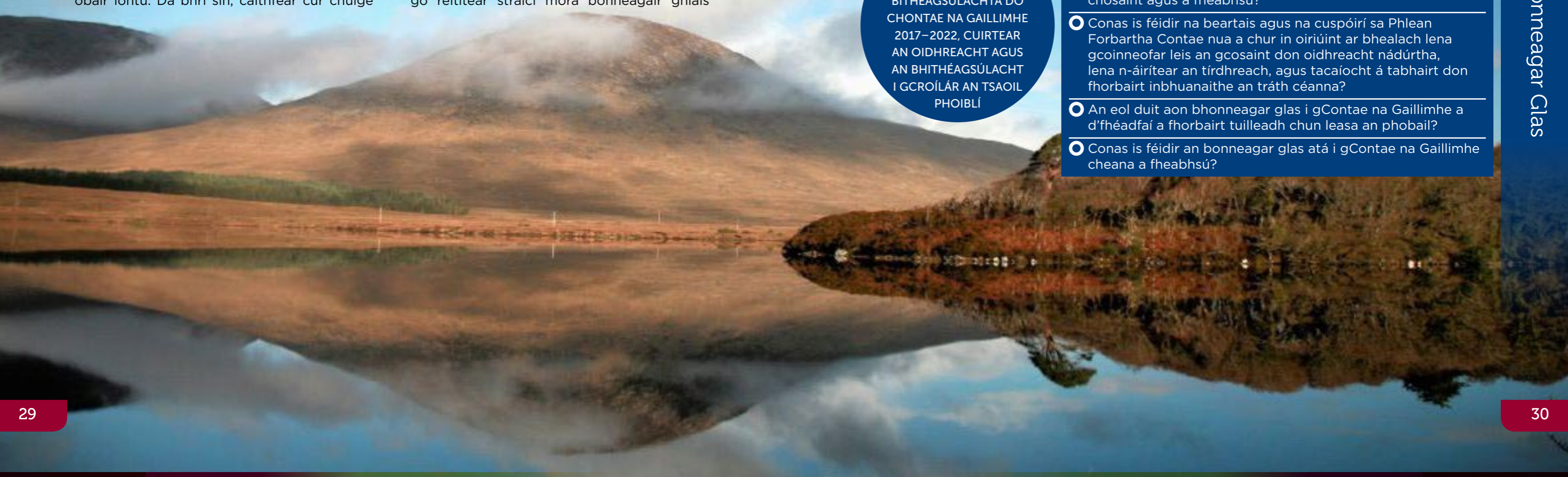
Féachfar san athbhreithniú ar an bPlean Forbartha Contae freisin lenár mbithéagsúlacht agus ár n-oidhreacht nádúrtha a chur chun cinn agus a chosaint, mar a cheanglaítear sa Chreat Náisiúnta Pleanála.

Is i gContae na Gaillimhe atá an líon is mó láithreán Natura 2000, lena n-áirítear Limistéir Chaomhantais Speisialta agus Limistéir Chosanta Speisialta. Is tábhachtach an rud é aitheantas a thabhairt do luach na ngnáthóg cosanta sin atá sa líonra Natura. Dá bhrí sin, san athbhreithniú ar an bPlean Forbartha Contae, ní mór breithniú cúramach a dhéanamh ar bhithéagsúlacht shaibhir Chontae na Gaillimhe agus ar an réimse fairsing gnáthóg agus speiceas atá ann.

SA PHLEAN GNÍOMHAÍOCHTA OIDHREACHTA AGUS BITHÉAGSÚLACHTA DO CHONTAE NA GAILLIMHE 2017-2022, CUIRTEAR AN OIDHREACT AGUS AN BHITHÉAGSÚLACHT I GCROÍLÁR AN TSAOIL PHOIBLÍ

- Príomhcheisteanna**
- Conas is féidir leas a bhaint as an bPlean Contae nua chun oidhreacht nádúrtha agus bithéagsúlacht na Gaillimhe a chosaint agus a fheabhsú?
 - Conas is féidir na beartais agus na cuspóirí sa Phlean Forbartha Contae nua a chur in oiriúint ar bhealach lena gcoinneofar leis an gcosaint don oidhreacht nádúrtha, lena n-áirítear an tírdhreach, agus tacaíocht á tabhairt don fhorbairt inbhuanaithe an tráth céanna?
 - An eol duit aon bhonneagar glas i gContae na Gaillimhe a d'fhéadfaí a fhorbairt tuilleadh chun leasa an phobail?
 - Conas is féidir an bonneagar glas atá i gContae na Gaillimhe cheana a fheabhsú?

An Oidhreacht Nádúrtha, an Tírdhreach agus Bonneagar Glas





Talmhaíocht, Iascaireacht, an Tionscal Mara agus Foraoiseacht



Cuireann an talmhaíocht go mór le geilleagar tuaithe an Chontae. Mar sin tá luach mór ag an tionscal sin dár ngeilleagar, rud a fhágann nach mór é a chosaint agus tacú leis nuair is féidir. Mar sin féin, caithfear tionscal na talmhaíochta a chur in oiriúint do na dúshláin a bhaineann le margadh idirnáisiúnta iomaíoch. Tá imeacht na Ríochta Aontaithe as an Aontas Eorpach ar cheann de na dúshláin is mó atá le sárú ag tionscal na talmhaíochta. Ní mór do lucht na talmhaíochta aird a thabhairt freisin ar chaomhnú na timpeallachta agus ar chaomhnú na láithreán ainmnithe ar fud an Chontae. Chuige sin ní mór pleanáil chúramach a dhéanamh agus bealaí nuálacha a aimsiú chun teacht timpeall ar pharaiméadair áirithe.

Tugtar tacaíocht agus spreagadh d'fhorbairt leanúnach na hearnála agraibhia, a bhfuil tábhacht níos mó agus níos mó ag baint léi do gheilleagar na tuaithe.

De bharr fhorbairt thionscail na talmhaíochta, na hiascaireachta agus na foraoiseachta, ní hé amháin go gcothófar fostaíocht faoin tuath ach, ina theannta sin, cuideofar leis an ngeilleagar náisiúnta a spreagadh, cuspóir a shonraítear sa Chreat Náisiúnta Pleanála.

I gcuspóir Beartais Náisiúnta 39 den Chreat Náisiúnta Pleanála, féachtar le tacú le fás agus forbairt inbhuanaithe an gheilleagair mhuirí agus leanúint ag infheistiú san earnáil bia mara agus inár gcuid Lárionad Cuanta Iascaigh, go háirithe i bpobail iargúlta cósta agus ar na hoileáin. Baineann ábharthacht ar leith leis an méid sin i gcás Chontae na Gaillimhe mar gheall ar an gcósta fairsing atá againn. Is sócmhainn iontach é sin don gheilleagar tuaithe, lena dtugtar an deis do phobail ar fud an chontae páirt níos mó a ghlacadh i dtionscail a bhaineann le cúrsaí muirí.

Tá an borradh faoi thionscal na foraoiseachta mar ghné de gheilleagar tuaithe Chontae na Gaillimhe. Ar an leibhéal náisiúnta, rinneadh a ríomh go gcuireann an tionscal, go díreach agus go hindíreach, €2.3 billiún in aghaidh na bliana leis an ngeilleagar, agus bhí thart ar 12,000 post ag brath ar an earnáil in 2012. I gcás Chontae na Gaillimhe, ina bhfuil stráicí talamh nach n-oirfeadh do tháirgeadh talmhaíochta, mar shampla, fuarthas go bhféadfaí foraoisí a chur ar an talamh sin. Tá tairbhí comhshaoil le baint as forbairt na foraoiseachta toisc go gcuirtear leis an acmhainneacht ceaptha carbóin atá againn, rud a bhfáiltíonn an rialtas náisiúnta roimhe agus a dtacaíonn sé leis ós rud é go gceanglaítear ar an rialtas leibhéal astaíochtaí gás ceaptha teasa na tíre a laghdú. Mar sin féin, ní féidir crainn bhreise a chur ach de réir mar a thagann fáil chuige sin ar thalamh talmhaíochta nach bhfuil inmharthana ar bhonn eacnamaíoch.

Príomhcheisteanna

- Conas is féidir leis an gComhairle tacú le modhanna inbhuanaithe iascaireachta, talmhaíochta agus gníomhaíochtaí a bhaineann le foraoiseacht?
- Conas is féidir leas a bhaint as an bPlean Forbartha Contae chun tacú le forbairt na hearnála agraibhia agus na n-earnálacha gaolmhara agus iad a spreagadh?
- Conas is féidir leas a bhaint as an bPlean Forbartha Contae nua lena spreagadh go gcuirfeadh talamh faoi fhoraoisí nuair is cuí?
- An eol duit limistéir i gContae na Gaillimhe a mheasfá a d'oirfeadh d'fhoraoisí?
- Conas is féidir leas a bhaint as an bPlean Forbartha Contae chun acmhainní muirí Chontae na Gaillimhe a bhainistiú, agus é á chinntiú go gcloífeadh leis an gcothromaíocht idir saincheisteanna sóisialta, geilleagracha agus comhshaoil?

Is é do Phlean féin é, Labhair Amach...

Is féidir aighneachtaí a dhéanamh nó tuairimí a thabhairt idir an 18 Meitheamh 2020 agus an 10 Meán Fómhair 2020, agus idir na dátaí sin amháin. Is é an sprioc-am nach mór gach aighneacht a fháil faoi ná 4pm Déardaoin, an 10 Meán Fómhair 2020.

Cá seolfaidh mé Aighneacht nó Tuairim uaim?

I scríbhinn chuig: Oifigeach Riaracháin, **Athbhreithniú ar an bPlean Forbartha Contae**, An tAonad um Beartas i dtaca le Pleanáil Chun Cinn, Áras an Chontae, Cnoc na Radharc, Gaillimh

nó

Ríomhphost: **forwardplanning@galwaycoco.ie**

nó

Foirm ar líne: **www.gaillimh.ie/aighneachtai-athbhreithniuPFC**



Comhairle Chontae na Gaillimhe
Galway County Council